

VIDÉO : COMMENT RÉGULER LES RAVAGEURS EN PERMACULTURE ?

Certaines techniques de permaculture attirent les ravageurs, ex :

- **Le paillage**, attire les limaces (entre autres) ;
- **Les buttes**, avec leur terre meuble et drainée, attirent les petits rongeurs.

En permaculture, on agira surtout sur **la prévention** (en amont, éviter les erreurs qui peuvent attirer les ravageurs) et on se reposera sur **les auxiliaires prédateurs, qui réguleront naturellement ces "ravageurs"**.

Voici plusieurs conseils et astuces pour éviter les invasions.

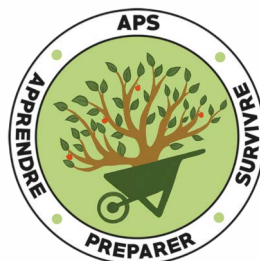
Réguler, sans exterminer

Les invasions sont **le résultat d'une surpopulation d'une seule espèce**, qui, en surnombre, deviennent des "ravageurs". En population limitée, la grande majorité de ces insectes et animaux ne sont pas nuisibles, au contraire, ils attirent des auxiliaires indispensables à votre jardin.

L'enjeu ici est donc **réguler leur population en rétablissant un équilibre, pas de les exterminer**.

"Partager équitablement les richesses"

La première étape dans la lutte contre les ravageurs, c'est d'**accepter en partie leur présence**. L'éthique de permaculture du "partage équitable des richesses" s'applique aussi aux animaux du jardin.



Lorsque vous plantez vos salades, vous devez accepter qu'une partie de votre récolte aille aux animaux qui vivent dans le jardin. **Anticipez et plantez toujours plus que vous ne souhaitez récolter.**

On ne peut pas pour autant rester les bras croisés devant une invasion !

Les auxiliaires, pour lutter contre les limaces

Les canards, les grenouilles, les hérissons, les carabes... sont d'excellents auxiliaires pour réguler les limaces.



Carabe

Nous reparlerons en détail des canards dans les prochaines vidéos. Mais pour attirer au jardin ces autres auxiliaires, installez :

- Des **zones humides pour les grenouilles** ;
- Des **tas de branches pour les hérissons** ;
- Des **haies et espaces boisés pour les carabes** ;
- Etc.

Détournez les limaces !

Encore plus que les salades, les limaces adorent les champignons. Vous pouvez favoriser la prolifération de ces derniers en laissant du **bois en cours de décomposition au jardin** ou en installant des structures en bois (escaliers, rondins pour s'asseoir, cadres de buttes, etc.) particulièrement du **bois blanc**.



Lutter contre les petits rongeurs

Les rongeurs (mulots, campagnols, etc.) sont attirés par les terres meubles. En prévention, veillez déjà à bien arroser vos buttes et planches de culture et à ne pas les construire trop hautes (cf. vidéo "Les buttes 2/2").

Pour réguler leur présence, vous pouvez utiliser :

- **Le ricin**, comme répulsif en paillage ;
- **Le grillage**, sous les zones de culture ;
- Installer des trappes (ou adopter un chat) ;
- Etc.



Ricin (*Ricinus communis*)

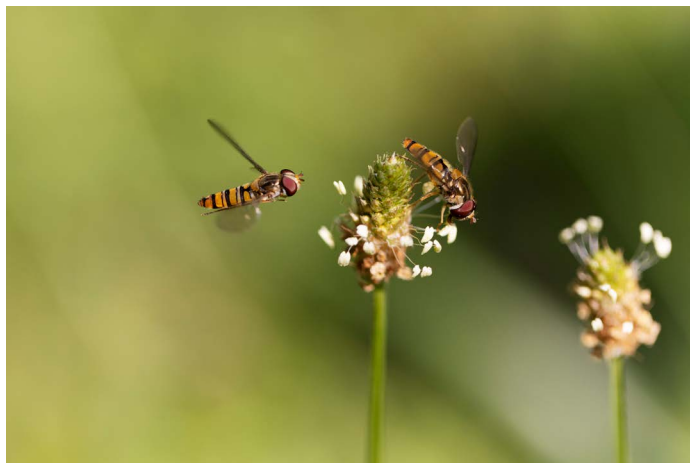
Les populations de rongeurs ont tendance à se réguler d'elles-mêmes d'une année sur l'autre, lorsqu'elles n'ont plus suffisamment à manger ou que leur présence attire des prédateurs.



Les pucerons et les chenilles

Les pucerons

Pour lutter contre les pucerons, **attirez les syrphes et les coccinelles le plus tôt possible dans l'année**. Plus vite les prédateurs seront présents, plus vite la régulation sera faite et les invasions seront empêchées.



Syrphes, sur une inflorescence de plantain

Les chenilles

Pour lutter contre les invasions de chenilles, commencez par **éviter de laisser trop de Brassicacées monter en graines au printemps** (choux, radis, etc.), leurs feuilles attirent les premiers papillons, qui y pondent leurs larves et dont les chenilles dévoreront les feuilles d'autres Brassicacées à l'été.

En "derniers recours", vous pouvez aussi **installer des voiles pour protéger les Brassicacées menacées**.



Exemple de voile sur une planche de culture

Quelques auxiliaires contre les invasions de chenilles :

- Les **guêpes**, qui mangent les larves de papillons ;
- Les **oiseaux**, qui mangent les papillons et les chenilles (s'ils arrivent à les repérer).

